



MUSEU
Apel·les
FENOSA

Carrer Major, 25. 43700 El Vendrell (Tarragona)

AUTOUR. ELS HÀBITATS DE NICOLE FLORENSA

La mostra dona a conèixer una selecció de l'obra gràfica de Nicole Florensa (París, 1926 – 2012) des d'una perspectiva contemporània basada en l'exercici de fer descobrir a una autora que va optar per la discreció però sense abandonar la consciència de la seva tasca silenciosa per copsar escenes i situacions amb l'objectiu de preservar i transmetre el seu entorn per al futur. Un entorn sempre abordat des d'un llenguatge personal aliè a tendències, donat que Nicole Florensa, tot i que pertanyia als ambients culturals parisencs, no es va adscriure mai a cap grup o cercle artístic.

L'exposició pren com a punt de partida una revisió anterior presentada a l'Academia de Bellas Artes de San Fernando (Madrid) el 2008 comissariada per Antonio Bonet Correa sota el títol *El amor al arte* i s'emmarca dins del projecte "Nicole Florensa i el seu temps", que abasta els "anys daurats" de la vida personal i artística dels Fenosa. Per tot això, el projecte expositiu es complementa amb noves vies d'anàlisi, comissariades per la directora del museu, Nekane Aramburu, la qual ha inclòs a la selecció expositiva material audiovisual i fotogràfic generat per Nicole des dels anys 50 per a presentar nous focus d'una línia de producció artística poc coneguda que entrarà en diàleg amb el context on es van produir i amb la visió de creadors actuals.

Nascuda Nicole Damotte, Nicole Florensa adopta com a artista el cognom matern del seu marit, l'escultor Apel·les Fenosa, al qual coneix el 1946. La vida a París era un contacte continu amb un veïnat integrat per intel·lectuals, artistes i exiliats. Entre ells, l'Escola de París, el cercle de Picasso-Cocteau-Paul Éluard-Coco Chanel o l'amistat propera amb Mercè Rodoreda o Josep Granyer. Per a ella, la creació és un exercici de coneixement enfront de l'esfera de la realitat tangible i de memòria en relació amb el pas del temps i la mort. L'univers que transita entre viatges i vida quotidiana, és revelat de la manera en la qual ella pren l'existència. «Être hors du temps (...) le temps trouvé celui de la liberté», trobem en un manuscrit de Nicole.

Quan a la seva infància Nicole empaperava la seva habitació amb mapes i plànols de carretera, reproduccions de Cézanne, Van Gogh o postals dels impressionistes, ja s'aproximava a aquesta visió de recol·lectora d'un món que s'esmicola. Entre 1937 i 1940, juntament amb la seva germana i la seva mare, en plena II Guerra Mundial, es refugien a la casa familiar de Buclans, als peus de la serralada del Jura propers a la frontera amb Alemanya¹.

Els gravats, les aquarel·les, els olis o les fotografies seran les seves eines per a sintetitzar el present que l'envolta. Una part d'aquesta producció són precisament les seves obres de paper en petits formats i tiratges curts, mostrant la seva destresa en tècniques tan difícils com el burí i, sobretot, la manera negra.

A les seves obres, en general, aquest petit format, el que aporta un taller de dimensions reduïdes o el viatges intermitents, li permetrà controlar els processos en els quals l'elecció de la tècnica propicia la investigació en les capes ocultes de les imatges. En aquestes, l'enfora és el que està dins. La seva visió exploradora s'adscriu a la voluntat de captar i interpretar el món exterior des d'una manera de viure basada en la llibertat, els gestos senzills i la mirada aguda que transcendeix formes i escales. Centrant-se en el detall o extraient la part del tot, aconsegueix convertir aquelles parcel·les d'instantes en protagonistes.

Hi ha molt en Nicole de la influència de la filosofia taoista en la manera d'entendre l'univers i l'espiritualitat i, potser, la seva manera de captar la materialitat fa al·lució també directament a aquella idea de Heidegger de que «La realitat no pot entendre's primordialment partint de la corporalitat del que es percep».²

La mostra es compon de 21 gravats que reflecteixen situacions i paisatges naturals i urbans, seqüències quotidianes o representacions subjectives del món vegetal o animal. Es distingeixen entre ells poblacions rurals com Sant Vicenç de Calders, els turons del Priorat, vinyes d'estiu i boscos d'hivern, els carrers de París o els objectes transmutats de la casa del Vendrell amb la seva vegetació misteriosa. Són composicions d'un surrealisme etèric on el treball sobre la planxa del gravat s'entreveu subtil però de traç ferm.

D'aquesta manera, encriptant el moment en els papers, les seves imatges es constitueixen com càpsules del temps que va ser i la sensació de les quals es pren ara, en ple vertigen del segle XXI, imperible.

Fugint de la tradició acadèmica i influenciada per les pràctiques artístiques dels pintors i gravadors japonesos, assenyala el que és domèstic o el paisatge combinant formes biomòrfiques amb objectes trouvées. Són escenes d'interiors i exteriors en les que més que apuntar a una representació del món, assenyalen una concepció del temps.

¹ Text de Nicole per al pròleg del catàleg a l'exposició de Madrid de 2008. La seva amiga Odile Fabre també relata que Nicole va col·laborar en aquest període amb la resistència francesa, traslladant informació d'un costat a l'altre de la frontera en bicicleta.

² Heidegger, Martin. *Prolegomenos para una historia del concepto tiempo*. Madrid: Alianza Editorial, 2006; p.274.

Els seus primers gravats al burí es remunten a 1962 i permeten reconèixer en el detall el domini de la tècnica. En el transcórrer com a creadora van influir, a més del seu marit, diferents intel·lectuals i agents culturals de la vida parisenca de Nicole. Entre ells, l'artista Josep Granyer; la seva formació a l'Académie Julien a la rue de la Grande Chaumière (amb Robert Camí), els exercicis a l'antic taller de Roger Lacourière (on van imprimir els principals artistes del moment, com Picasso) i que va passar el 1957 a mans de Jacques Frélaud; la seva amiga Maria Helena Vieira da Silva (1908-1992), introduint-la al món de les galeries (així com al Musée National d'Art Moderne de Paris) i procurant que estigués representada en centres rellevants; etc.³

El 1970, Nicole, juntament amb Nella Bielski (1937-2020) decideixen anar en cotxe a Rússia travessant Odessa i Kiev fins a Moscú, un viatge revelador on amplia la seva concepció estètica i vivencial. Segons Plini el Vell, l'origen de la pintura és l'ombra. Des de 1971 Nicole es converteix en una virtuosa de la tècnica a la manera negra, també anomenada mezzo-tinta o gravat al fum, la qual es va començar a divulgar al segle XVII. La tècnica permet que, a partir d'un negre total, s'obtinguin els blancs de l'estampació. Per això, la planxa ha de ser granejada de manera molt minuciosa i uniforme, amb precisos moviments de balanceig. Això possibilita crear sorprenents transicions de clarobscur de gran delicadesa i diverses gradacions tonals dels negres explorant el temps entre les ombres. A més, Nicole a vegades alterna aquesta tècnica amb la del burí, tal com s'aprecia a les solucions integrades a l'obra *Vaese chinois* (42,5 x 33 cm) de 1972.

Amb l'objectiu de compartir aquesta alquímia de la mirada sobre l'instant, s'inclouen 9 fotografies que permeten entendre la manera en la qual aborda els processos de selecció previs. És un enfocament en el qual descodifica el flux de la realitat a partir de textures o enquadraments. A la selecció dels seus plans es percep a l'observadora conscient del poder de l'abstracció com a apropament revelador a l'essència de la matèria i l'esperit.

Respecte a l'audiovisual que acompanya la mostra, prové de la digitalització gràcies a la Flimoteca de Catalunya de les pel·lícules de cinema en 8 i 166 mm trobades a la Fundació Apelles Fenosa, majoritàriament dels anys 60. Les seves seqüències ens transporten a aquells moments de les visites a paratges i localitzacions en les quals el temps d'estiu és el moment d'esbarjo amb els éssers propers o amistats vingudes de lluny.

A l'estudi del Vendrell, el seu refugi d'aïllament a la part alta de la torre medieval del palau, Nicole va ser captada en el procés de preparació dels seus gravats per la seva amiga, la periodista i escriptora Patience Gray (1917 – 2005). Gray també va realitzar una sèrie de fotografies dels seus innumerables viatges d'amistat i complicitat, revelant, en paral·lel, aquest sistema de relacions personals i un temps irrepetible.

³ Gràcies a Vieira Da Silva (qui va convèncer a Denise Renard) Nicole va realitzar la seva primera exposició a París a la Galerie Jacob entre desembre de 1971 i gener de 1972 sota el títol *Nicole. Burin et manière noire*.

Amb tot, en aquest període juntament amb la complicitat de Patience Gray i Irving Davis (1899 – 1967) van proporcionar l'aparició de dos projectes bibliogràfics d'artista que revelen aquelles estètiques relacionals: Els llibres de La Casa Portal del Pardo amb Warren Editions (1970) i A Catalan Cookery Book (1969).

Nicole és, a més, l'artífex de la creació de la Fundació Apel·les Fenosa que preserva i promou el llegat patrimonial del seu marit.

Comissària: Nekane Aramburu

Nicole Florensa, cronologia

1926 - Neix a París el 28 de setembre, filla de Marcelle Lacroix i Marcel Damotte

Anys 30 - Estudia al Cours du Champs Elysées. Amb la família passen estius Cannes, a Marrakesh, a Dieppe i, sempre que poden, s'escapen a Buclans

1934 - El primer matrimoni no durà gaire i la seva mare es casa de nou amb Jean Baptiste Debuchy, amb qui té una filla, Claude

1937 - 1940 - La mare es separa del Sr. Debuchy i les tres es refugien als Buclans degut a la crisi i la guerra. Nicole col·labora amb la resistència francesa, passant informació a través de la frontera amb Alemanya en bicicleta

1942 - 1944 - S'instal·len a Sant Jean les Changis sur Marne, Lille i Limoges. En acabar la guerra retornen a París, on viuran al 109 de la rue des Entrepeneurs i on Nicole estudiarà al Lycée de Versailles

1946 - Coneix a Apel·les Fenosa durant el mes de febrer

1947 - Entra en contacte amb Maria Helena Vieira da Silva i Arpad Szenes, els quals vivien al costat d'Apel·les Fenosa. Vieira da Silva anima a Nicole a ser artista i l'ajudarà en la seva carrera.

1948 - El 13 de maig contrau matrimoni amb Apel·les Fenosa. El vestit de casament de Nicole és de Coco Chanel i el barret de Jean Boy

1948 - 1953 - Viuen en un taller del 74 de la rue de la Glacière, fins que es muden a la rue Boissonade

1955 - Coneix a l'artista i amic d'Apel·les Fenosa, Josep Granyer, el qual l'animarà a provar el gravat

1958 - Compren el palau renaixentista a El Vendrell, seguint el desig de trobar un lloc d'estiueig al Mediterrani amb "una finestra gòtica". Des d'aquest any alternen la seva residència entre París i El Vendrell

Anys 60 - Assisteix a les classes de gravat de la Grande Chaumière amb Robert Camí

1962 - Es daten els primers gravats de Nicole amb la tècnica del burí

1966 - Realitzen un viatge a Japó, recorrent tot el país, el qual influeix en la seva obra. En els diferents viatges la nació nipona, Nicole adquireix material de treball, paper i quaderns que comença a utilitzar en la seva creació.

1969 - Gràcies a l'impuls d'Irving Davis s'edita el llibre *A Catalan Cookery Book* amb gravats de Nicole Florensa, Editions Lucien Scheler, París

1970 - Es publica el llibre de *Le Portal* a Londres, Editions Warren, que conté una col·lecció de gravats al burí sobre el palau del Vendrell

1970 - A partir d'aquest any comença a treballar amb la tècnica de la manera negra, també anomenada a la mezzo-tinta

1971 - Viatja amb cotxe per la Unió Soviètica amb Nella Bielski

1971- El 14 de desembre s'inaugura la primera exposició de gravats de Nicole a la Galerie Jacob de París. Oberta fins el 15 de gener de 1972

1972 - El 20 d'abril s'obre l'exposició Nicole. *Burin et manière noire* a la Galerie Tharin de Lille fins el 27 de maig

1972 - El 21 d'octubre inaugura l'exposició Nicole. *Burin et manière noire* a la Galerie André Droulez de Reims. Oberta fins el 4 de novembre de 1972

1976 - Participa a l'exposició col·lectiva *Les 10 ans de la Galerie Jacob*, a la Galerie Jacob de París. Del 29 d'abril al 29 de maig

1978 - El 7 de desembre obre a la Galerie Coard de París l'exposició Nicole Florensa - *Gouaches et aquarelles*. Oberta fins el 6 de gener de 1979

1978 - Participa a l'exposició col·lectiva *L'Estampe aujourd'hui, 73/78* a la Bibliothèque Nationale de París

1979 - Participa a l'exposició col·lectiva *L'Atelier Lacourière Frélaud* al Musée d'Art Moderne de la Ville de París

1982 - El 27 de gener inaugura a la Galerie Coard una exposició de pintures a l'oli, gouaches i aquarel·les. Oberta fins el 27 de febrer

1989 - Després de la mort d'Apel·les Fenosa el 1988, Nicole posa en marxa l'Association des Amis d'Apel·les Fenosa amb seu a París

1991 - El 16 de maig inaugura a la llibreria F.O.C. de París l'exposició Nicole. *Burin et manière noire*

1994 - L'escultura de Nicole Sirène, de 1948-1949. entra a la col·lecció del Centre Pompidou gràcies a la donació de Vieira da Silva

1998 - Consitueix la Fundació Apel·les Fenosa amb seu al Vendrell i comença a treballar en el projecte de museu

2002 - El 12 de juliol inaugura el Museu Apel·les Fenosa al Vendrell

2008 - S'inaugura l'exposició retrospectiva El amor al arte a l'Academia de Bellas Artes de San Fernando a Madrid i se'n publica el catàleg comisariada por Antonio Bonet Correa. Oberta del 25 de març al 30 d'abril

2008 - 2009 - L'exposició El amor al arte itinera a Fundació Apel·les Fenosa del Vendrell, a la Fundación Museo de Artes a Ribeira (La Corunya) i a la Galerie Vivoequidem de Paris

2010 - S'inaugura el 12 de febrer l'exposició d'aquarel·les Nicole Florensa a la Galerie Prodromus de París. Oberta fins el 14 de març

2010 - El 9 de novembre s'inaugura l'exposició de fotografia Nicole Florensa. La Force du Souvenir al Centre d'Études Catalanes, Université Paris-Sorbonne, París. Fins el 2 de desembre

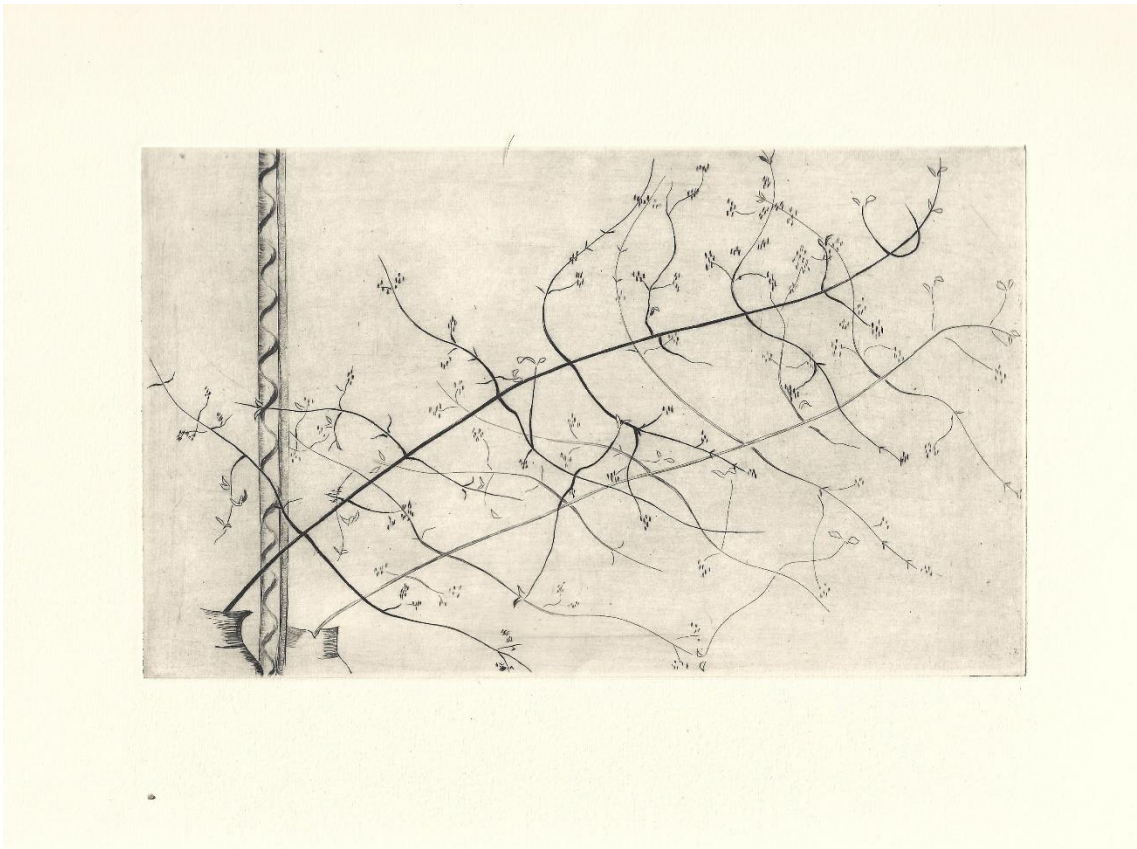
2012 - Mor a París el 13 de novembre



Nicole Florensa al seu estudi de París



Fotografía de Nicole Florensa



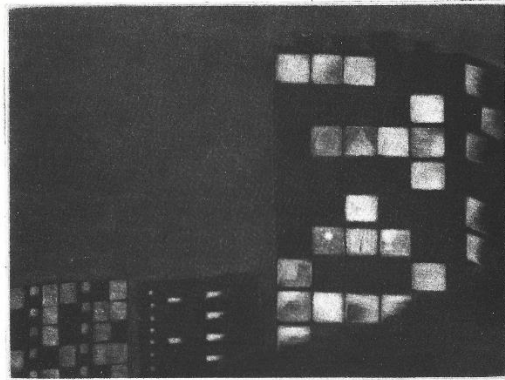
Branche devant un miroir, 1965. Gravat al burí, 25 x 33,2 cm



Du haut de Montmell, 1970. Gravat a la manera negra, 25 x 32,5 cm



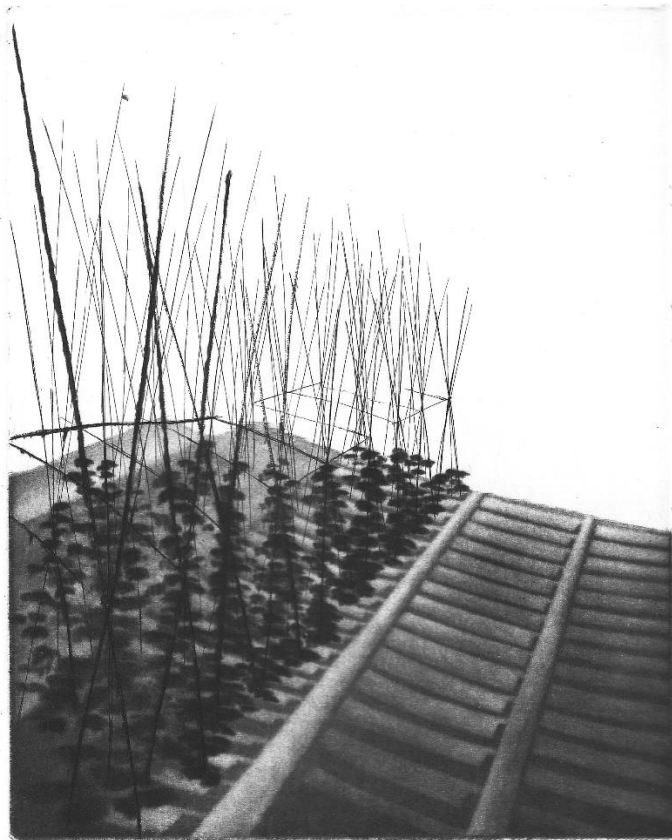
Excursió a Siurana, Prades i Santes Creus, anys 60
Vídeo en pel·lícula de 8 mm enregistrat per Nicole



EA

Nicole Florentin

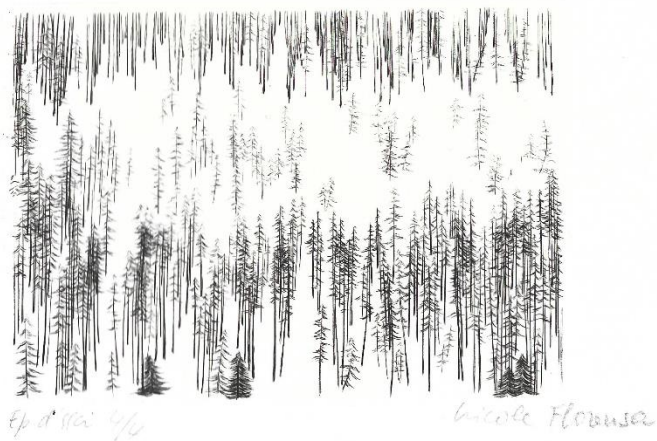
Maisons, 1970. Gravat a la manera negra, 18'7 x 23'5 cm



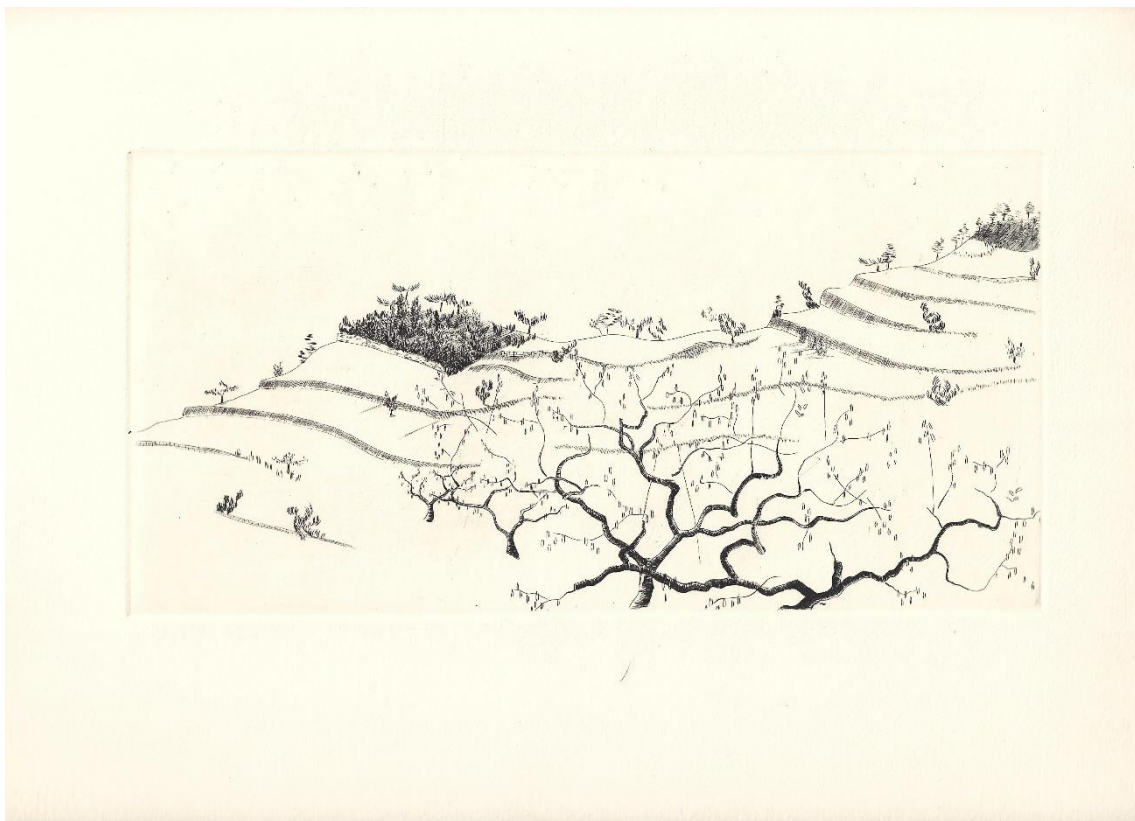
Ex pour l'Atelier Lacaille

Nicole Florentin

Orts, 1977. Gravat a la manera negra i al burí, 19 x 15,4 cm



Clairière, 1966. Gravat al burí, 19 x 28 cm



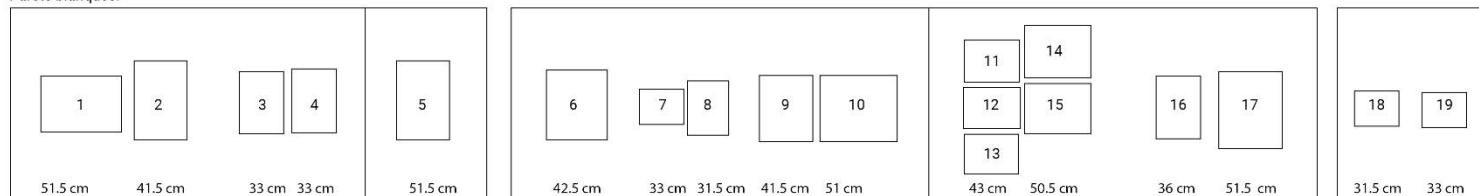
Colline et Amandier, 1964. Gravat al burí, 25 x 33 cm

Itinerància de l'exposició

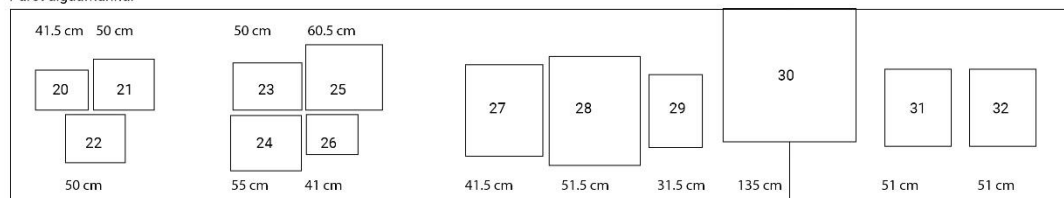
L'exposició es compon de 38 gravats emmarcats, una reproducció fotogràfica en cartró ploma, un vídeo i 10 fotografies originals sense emmarcar que es poden mostrar en vitrina. Per a la seva itinerància és necessari un espai que, com a mínim, disposi d'aproximadament 40m².

A continuació adjuntem fotografies i un esquema de la disposició de les obres a l'exposició del Museu Apel·les Fenosa, on hi ha indicada l'amplada de cada marc per tal de poder plantejar l'exposició al vostre espai:

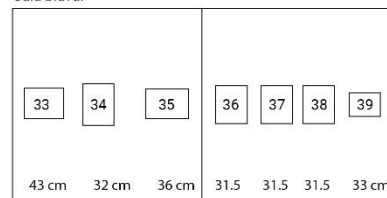
Parets blanques:



Paret aiguamarina:



Sala blava:



1. Branche devant un miroir, 1965
Gravat al burí, 25 x 33,2 cm

2. Tempête, 1964
Gravat al burí, 30 x 22 cm

3. Escalier, 1968
Gravat al burí, 32,5 x 25 cm

4. Palmier, 1968
Gravat al burí, 32,5 x 25 cm

5. Vase Chinois, 1972
Gravat a la manera negra i burí, 42,5 x 33 cm

6. Casier Judicieux, 1975
Gravat a la manera negra, 45 x 33 cm

7. Maisons, 1970
Gravat a la manera negra, 18,7 x 23,5 cm

8. Arbat, 1971
Gravat a la manera negra, 32,5 x 25 cm

9. Rue Castagnary, 1971
Gravat a la manera negra, 43 x 33 cm

10. Anciennement Impasse des Omnibus, 1971
Gravat a la manera negra, 33 x 43 cm

11. Montreuil, 1970
Gravat a la manera negra, 25 x 32,5 cm

12. Bretagne, 1974
Gravat a la manera negra, 25 x 32,5 cm

13. Du haut de Montmell, 1970
Gravat a la manera negra, 25 x 32,5 cm

14. Orage, 1971
Gravat a la manera negra, 24 x 32 cm

15. Nuit sans lune, 1970
Gravat a la manera negra, 21,5 x 25 cm

16. Parc de Sceaux, 1971
Gravat a la manera negra, 42,5 x 32 cm

17. Leningrad, L'arsenal, 1971
Gravat a la manera negra, 38 x 28,5 cm

18. Orts, 1977
Gravat a la manera negra i burí, 19 x 15,4 cm

19. Clairière, 1966
Gravat al burí, 19 x 28 cm

20. Pins, 1967
Gravat al burí, 16,4 x 23 cm

21. Vignes à Pâques, 1964
Gravat al burí, 25 x 32,5 cm

22. Forêt de la Grésigne, 1967
Gravat al burí, 21 x 28 cm

23. Colline et Amandier, 1964
Gravat al burí, 25 x 33 cm

24. Colline au Priorat, 1964
Gravat al burí, 29,5 x 50 cm

25. Sant Vicenç, 1963
Gravat al burí, 32 x 41 cm

26. Montméry, 1966
Gravat al burí, 38 x 49 cm

27. Caroubier, 1966
Gravat al burí, 53 x 38 cm

28. Peupliers, 1970
Gravat al burí, 49 x 37,5 cm

29. Allée, 1966
Gravat al burí, 38 x 28 cm

30. Nicole Florensa al seu estudi del Vendrell, ca. 1960. Fotografia de Patience Gray

31. Chemin à Ibiza, 1962
Gravat al burí, 44,5 x 32,5 cm

32. Colline, 1964
Gravat al burí, 44,2 x 32,7 cm

33. Finestra amb càntirs, c. 1975
Gravat a la manera negra, 22 x 27 cm

34. Manon Rue Boissonade, 1972
Gravat a la manera negra, 30 x 22 cm

35. Sense títol
Estampació xilogràfica, 11 x 16 cm

36 - 37. Sea food, 1968-1969
Gravats provinents del llibre *A Catalan Cookery Book* d'Irving Davis. Gravats al burí, 30 x 22 cm

38. Tronc de Bouleau, 1964
Gravat al burí, 21,5 x 17 cm

39. Passiflore
Gravat al burí, 15 x 18,5 cm

40. Excursió a Siurana, Prades i Santes Creus, anys 60
Vídeo en pel·lícula de 8 mm enregistrat per Nicole, 3'46"

+ 10 fotos de mides variables en vitrina de 134 x 54 cm

Espai aproximat dedicat a l'expo: 40 m²







Per a poder dur a terme la itinerància, és necessari que el centre interessat cobreixi les despeses de assegurances, transport i producció.

Pot posar-se en contacte amb nosaltres a través del correu electrònic:

directora.museufenosa@gmail.com (Nekane Aramburu)